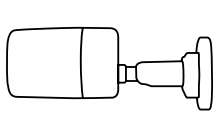


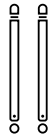
kamery W330, W430

návod k použití

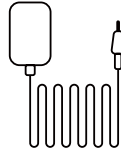
V balení najdete



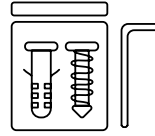
kamera



anténa



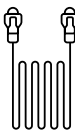
síťový adaptér



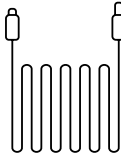
sáček s vruty



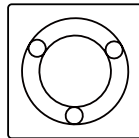
značka videodohledu



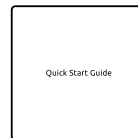
1m datový kabel



4,5m prodlužovací
napájecí kabel



montážní šablona

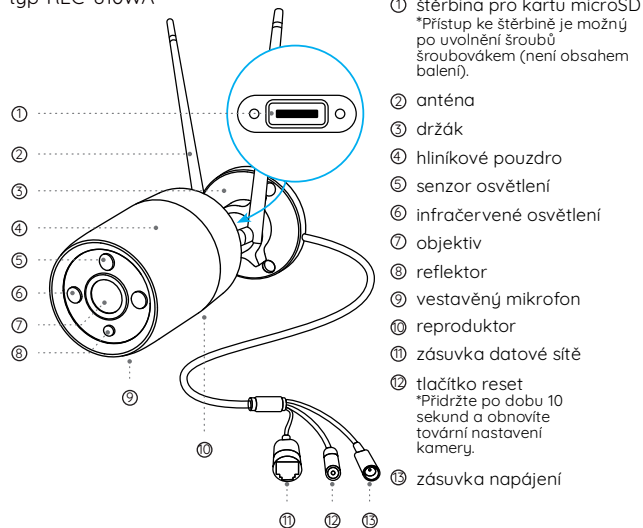


návod k použití

POZNÁMKA: Kamera a její příslušenství se liší podle zakoupeného modelu.

Představení kamery

typ RLC-810WA



typ RLC-811WA

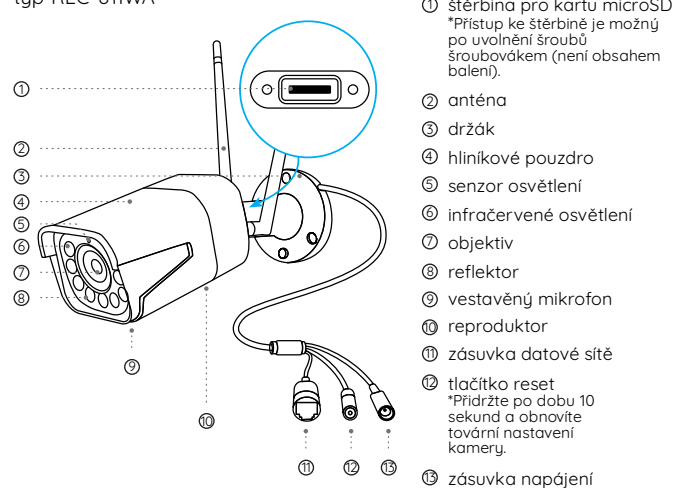


Schéma zapojení

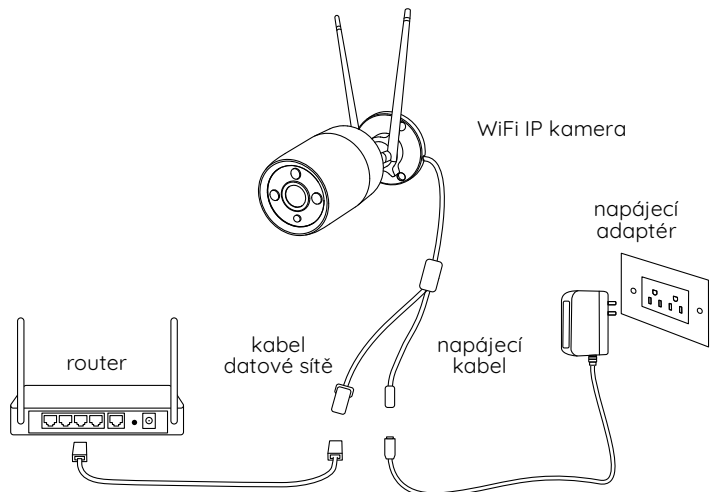
Kameru před prvním použitím zapojte podle pokynů níže.

1. Připojte kameru ethernetovým kabelem do zásuvky LAN ve svém routeru.
2. Připojte kameru k napájecímu adaptéru.

Nastavení kamery

Stáhněte si a spusťte aplikaci Reolink nebo softwarového klienta a podle pokynů na obrazovce proveďte úvodní nastavení.

POZNÁMKA: Místo ethernetového kabelu můžete pro připojení kamery k síti využít WiFi.



- **Na chytrém telefonu**

Sejměte QR kód a stáhněte aplikaci Reolink.

- **Na počítači**

Stáhněte si software Reolink Client: Najdete jej na <https://reolink.com> > Support > App & Client.



POZNÁMKA: Jestliže kameru připojujete k rekordéru Reolink PoE NVR, nastavte kameru prostřednictvím rozhraní NVR.

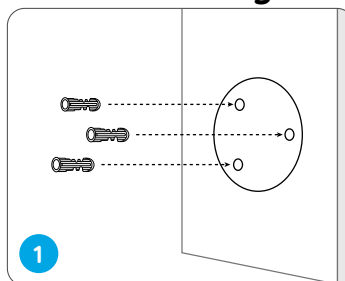
Přípevnění kamery

Tipy pro montáž

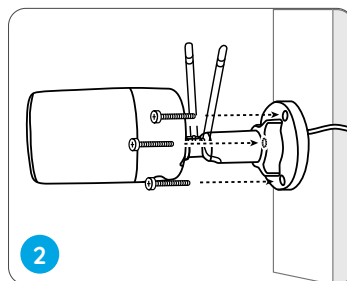
- Objektiv kamery nesmí mířit do žádného zdroje světla.
- Objektiv kamery nesmí mířit přímo na skleněné okno. V opačném případě může být kvalita obrazu nepříznivě ovlivněna odlesky infračervených LED, okolních světel nebo stavových kontrolky.
- Neumisťujte kameru na tmavá místa a namířte její objektiv na dobře osvětlená místa. V opačném případě může být kvalita obrazu špatná. Dobrou kvalitu obrazu zajistí vyrovnané světelné podmínky jak v místě montáže kamery, tak v místě snímaného objektu.
- Abyste docílili co nejlepší kvality obrazu, doporučujeme příležitostně otřít objektiv kamery čistým měkkým hadrem.
- Zajistěte, aby napájecí zásuvky nebyly přímo vystaveny vodě nebo vlhkosti a aby nebyly zanesené hlinou nebo jinými nečistotami.
- Vzhledem k voděodolnosti kamery bude správně fungovat v dešti a sněhu. IP hodnocení však neznamena, že bude kamera fungovat pod vodou.
- Montáž kamery neprovádějte na místa, kde by přímo do objektivu padal déšť a sníh.
- Kamera dokáže pracovat i při extrémním mrazu až $-10\text{ }^{\circ}\text{C}$. Je to z toho důvodu, že napájená kamera sama vytváří teplo. Kameru můžete na chvíli zapnout ve vnitřních prostorách a teprve poté provést její montáž do venkovních prostor.

POZNÁMKY: Pro válcové kamery jsou k dispozici dva typy držáků. Zkontrolujte, který typ je přiložen v balení a postupujte podle příslušných pokynů.

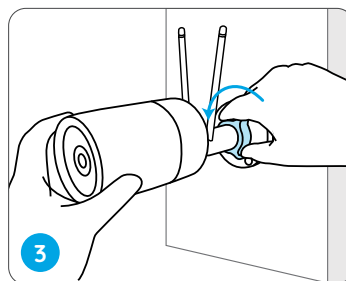
Montáž kamery



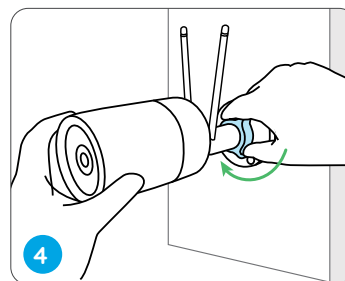
1
Vyrvejte otvory podle montážní šablony. POZNÁMKA: Podle potřeby použijte přiložené hmoždinky.



2
Upevněte základnu pomocí vrtů, které jsou součástí balení. POZNÁMKA: Kabel provlékněte otvorem v montážní základně.



3
Při nastavování úhlu záběru kamery uvolněte objímku na držáku a otáčejte kamerou.



4
Dotáhněte objímku a kameru upevněte.

Řešení problémů

Kamera se nezapíná

Pokud se kamera nezapíná, vyzkoušejte následující řešení:

- Zkontrolujte, zda je elektrická zásuvka v pořádku. Zkuste připojit adaptér kamery do jiné zásuvky a ověřte, zda funguje.
- Ověřte, zda je funkční adaptér stejnosměrného napájení. Máte-li jiný 12V stejnosměrný adaptér, který je funkční, vyzkoušejte jej s kamerou.

Pokud nic z toho nepomůže, spojte se s oddělením podpory zákazníků firmy Reolink na <https://support.reolink.com/>.

Infračervené osvětlení přestalo fungovat

Jestliže infračervené LED na kameře přestaly svítit, vyzkoušejte následující řešení:

- Prostřednictvím aplikace/klienta Reolink zapněte infračervené osvětlení na stránce Device Settings (nastavení zařízení).
- Zkontrolujte, zda je povolený režim den/noc (Day/Night) a nastavte automatické rozsvěcování infračervených světel na stránce sledování živého záběru prostřednictvím aplikace/klienta Reolink.
- Proveďte aktualizaci firmwaru kamery.
- Obnovte tovární nastavení kamery a zkontrolujte, zda se infračervená světla rozsvítí.

Pokud nic z toho nepomůže, spojte se s oddělením podpory zákazníků firmy Reolink na <https://support.reolink.com/>.

Nepodařilo se provést aktualizaci firmwaru

Pokud se vám nepodaří aktualizovat firmware kamery, zkuste následující postup:

- Zkontrolujte dostupný firmware pro kameru a zjistěte, zda máte k dispozici nejnovější.
- Ověřte si, zda jste z webových stránek stáhli správný firmware.
- Ověřte si, zda je váš počítač plně funkční a má stabilní připojení k datové síti.

Pokud nic z toho nepomůže, spojte se s oddělením podpory zákazníků firmy Reolink na <https://support.reolink.com/>.

Technické údaje

Obecné

Provozní teplota: -10 °C ~ +55 °C

Provozní vlhkost: 10–90 %

Rozměry W330: ø67 x 187 mm; W430: 80 x 72 x 238 mm

Hmotnost W330: 485,7 g; W430: 862,9 g

Podrobnější technické údaje na <https://reolink.com/>.

Prohlášení o shodě

Prohlášení o shodě FCC

Tento přístroj vyhovuje části 15 pravidel FCC. Činnost zařízení je možná za těchto dvou podmínek: (1) toto zařízení nesmí být příčinou vzniku škodlivých interferencí a (2) toto zařízení musí přijmout interference z okolí, včetně těch, které mohou jeho činnost ovlivnit nežádoucím způsobem. Poznámka: Toto zařízení bylo testováno a shledáno vyhovujícím v rámci omezení pro digitální zařízení třídy B dle části 15 předpisů FCC. Tato omezení jsou stanovena proto, aby zajistila jistou míru ochrany proti škodlivým interferencím v obytných oblastech. Toto zařízení vytváří, využívá a může vyzařovat energii v pásmu radiových vln a, není-li instalováno a používáno v souladu s tímto návodem, může být příčinou škodlivých interferencí narušujících radiovou komunikaci. Nelze však zaručit, že za jistých okolností nebude k interferencím docházet. Pokud zařízení způsobuje škodlivé interference rušící příjem rozhlasu či televize, což lze ověřit vypnutím a zapnutím zařízení, doporučujeme uživatelům interference vyloučit jedním či několika následujícími způsoby:

- Přesměrujte nebo přemístěte anténu přijímače.
- Zvětšete vzdálenost mezi zařízením a přijímačem.
- Připojte zařízení do zásuvky v jiném elektrickém okruhu, než do kterého je připojený přijímač.
- Poradte se s dodavatelem či zkušeným rozhlasovým/TV technikem a požádejte je o pomoc.

Upozornění: Změny nebo úpravy neschválené stranou zodpovědnou za dodržování předpisů by mohly způsobit, že uživatel ztratí oprávnění zařízení obsluhovat.

Prohlášení FCC o vystavení se záření

Toto zařízení splňuje expoziční limity vyzařování FCC stanovené pro neřízené prostředí. Toto zařízení by mělo být instalováno a ovládáno z minimální vzdálenosti 20 cm mezi zářičem a tělem.

CE Zjednodušené prohlášení o shodě pro EU

Firma Reolink prohlašuje, že toto zařízení vyhovuje základním požadavkům a dalším příslušným nařízením dle směrnice 2014/53/EU a 2014/30/EU.

Provozní frekvence WiFi

2,4 GHz EIRP < 20 dBm; 5 GHz EIRP < 23 dBm; 5,8 GHz EIRP < 14 dBm

Funkčnost bezdrátového přístupového systému zahrnující radiové sítě pro místní použití (WAS/RLANs) v pásmech 5150–5350 MHz je omezena výhradně na vnitřní použití ve všech zemích Evropské unie.



— Správný postup likvidace tohoto výrobku

Toto označení upozorňuje na to, že tento výrobek nesmí být na území EU likvidován společně s běžným domovním odpadem. Aby se zamezilo škodám na životním prostředí a neohrozilo se lidské zdraví z neřízené likvidace odpadu, postarejte se o zodpovědnou recyklaci a znovupoužití materiálů z přístroje. Chcete-li použité zařízení vrátit, použijte buď sběrný dvůr nebo se obraťte na prodejce, u kterého jste zboží zakoupili. Ten může zajistit bezpečnou likvidaci odpadu.

Podmínky ochrany soukromí

Tento výrobek lze použít, jen pokud souhlasíte s Podmínkami služby a Pravidly ochrany soukromí, které jsou zveřejněny na reolink.com. Uchovávejte mimo dosah dětí.

Licenční smlouva s koncovým uživatelem

Použitím softwaru, který je součástí výrobku Reolink, vyjadřujete svůj souhlas s podmínkami licenční smlouvy s koncovým uživatelem („EULA“) mezi vámi a firmou Reolink. Více na <https://reolink.com/eula/>.

Záruka a technická podpora

Potřebujete-li pomoci vyřešit problémy s používáním výrobku, využít další služby apod., spojte se s námi prostřednictvím webové stránky <https://www.neoxgroup.cz/kontakty/>

Záruční lhůta 2 roky od data nákupu.

NEOX GROUP s. r. o., V Slavětíně 2632/23, Praha 9 - Horní Počernice 193 00, Česká republika

Další technická podpora: <https://support.reolink.com>

REOLINK INNOVATION LIMITED, Room B, 4th Floor, Kingway Commercial Building, 171-173 Lockhart Road, Wan Chai, Hong Kong



NEOX GROUP s.r.o. www.neoxgroup.cz



@ReolinkTech <https://reolink.com>