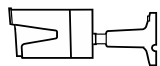
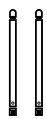


Reolink WiFi IP kamera návod k použití

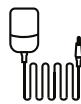
V balení najdete



kamera



anténa



elektrický adaptér



1m
síťový kabel



4,5m prodlužovací
elektrický kabel



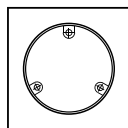
sáček s vruty



značka videodohledu



návod k použití



montážní šablona

POZNÁMKA: Kamera a její příslušenství se liší podle zakoupeného modelu.

Představení kamery

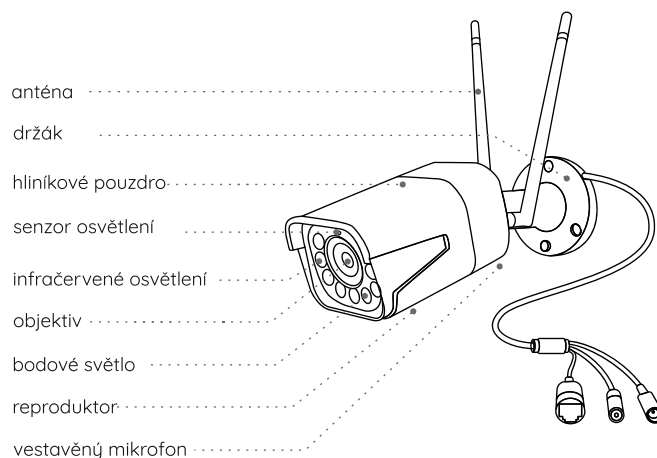
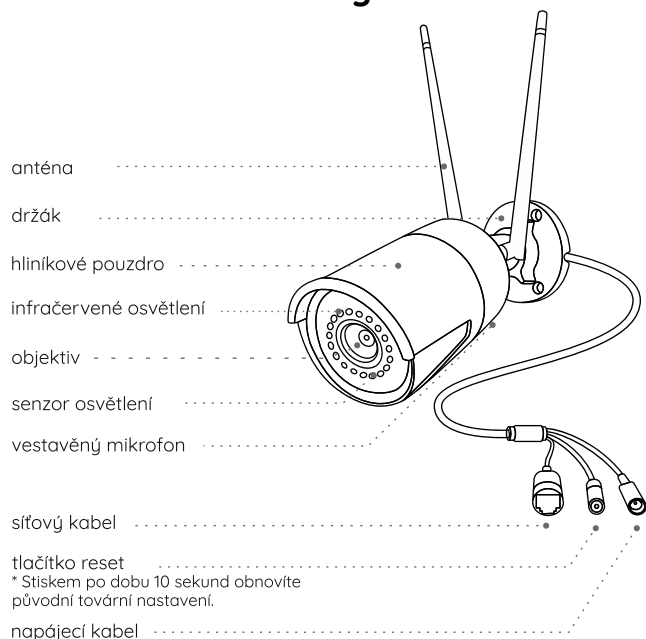
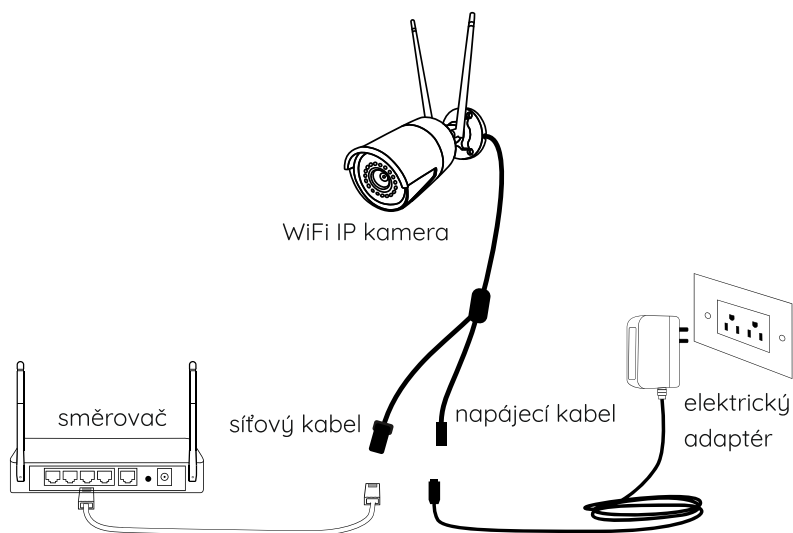


Schéma zapojení

Kameru před prvním použitím zapojte podle pokynů níže.

1. Připojte kameru do zásuvky LAN směrovače prostřednictvím ethernetového síťového kabelu.
2. Zapněte kameru pomocí elektrického adaptéru.



Nastavení kamery

Stáhněte si a spusťte aplikaci Reolink nebo softwarového klienta a podle pokynů na obrazovce proveďte úvodní nastavení.

- **Na chytrém telefonu**

Sejměte QR kód a stáhněte aplikaci Reolink.

- **Na počítači**

Stáhněte si software Reolink Client: Najdete jej na <https://reolink.com> > Support > App & Client.



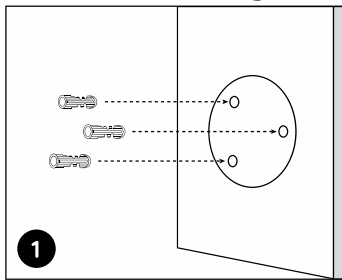
Přípevnění kamery

Tipy pro montáž

- Objektiv kamery nesmí mířit do žádného zdroje světla.
- Objektiv kamery nesmí mířit přímo na skleněné okno. V opačném případě může být kvalita obrazu nepříznivě ovlivněna odlesky infračervených LED, okolních světel nebo stavových kontrollek.
- Neumisťujte kameru na tmavá místa a namiřte její objektiv na dobře osvětlená místa. V opačném případě může být kvalita obrazu špatná. Dobrou kvalitu obrazu zajistí vyrovnané světelné podmínky jak v místě montáže kamery, tak v místě snímaného objektu.
- Abyste docílili co nejlepší kvality obrazu, doporučujeme příležitostně otřít objektiv kamery čistým měkkým hadrem.
- Zajistěte, aby napájecí zásuvky nebyly přímo vystaveny vodě nebo vlhkosti a aby nebyly zanesené hlinou nebo jinými nečistotami.
- Vzhledem k voděodolnosti kamery bude správně fungovat v dešti a sněhu. IP hodnocení však neznamená, že bude kamera fungovat pod vodou.
- Montáž kamery neprovádějte na místa, kde by přímo do objektivu padal déšť a sníh.
- Kamera dokáže pracovat i při extrémním mrazu až $-25\text{ }^{\circ}\text{C}$. Je to z toho důvodu, že napájená kamera sama vytváří teplo. Kameru můžete na chvíli zapnout ve vnitřních prostorech a teprve poté provést její montáž do venkovních prostor.

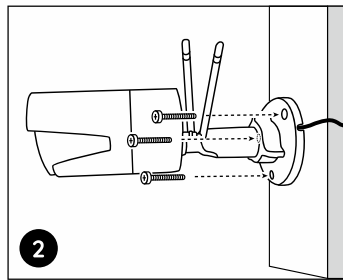
POZNÁMKY: Pro válcové kamery jsou k dispozici dva typy držáků. Zkontrolujte, který typ je přiložen v balení a postupujte podle příslušných pokynů.

Montáž kamery



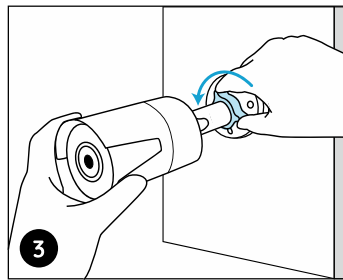
Vyvrtejte otvory podle montážní šablony.

POZNÁMKA: Podle potřeby použijte dodávané hmoždinky.

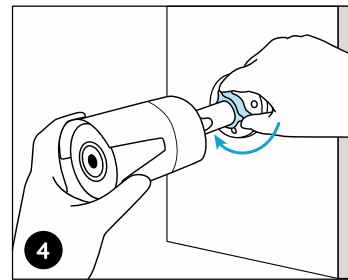


Montážní základnu zajistěte dodávanými šrouby.

POZNÁMKA: Kabel provlékněte otvorem v montážní základně.

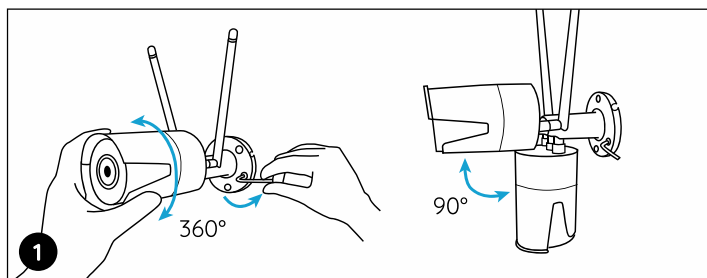


Abyste mohli nastavit co nejlepší úhel záběru, uvolněte objímku na držáku a kameru natočte.

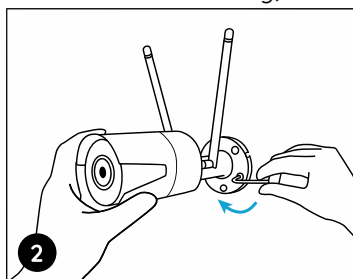


Zajistěte kameru dotažením objímky.

POZNÁMKA: Jestliže má kamera ještě další nastavovací objímku, uvolněte šroub dodávaným šestihřanným klíčem a otočte kameru tak, jak je znázorněno níže.



Klíčem uvolněte šrouby, uvolněte tak kameru a upravte úhel záběru.



Po nastavení dotáhněte šrouby a kameru zajistěte.

Řešení problémů

IP kamera se nezapíná

Pokud se kamera nezapíná, vyzkoušejte následující řešení:

- Zkontrolujte, zda je funkční elektrická zásuvka. Zkuste kameru zapojit do jiné zásuvky a ověřte, zda funguje.
- Zkontrolujte, zda je funkční elektrický adaptér. Máte-li k dispozici jiný adaptér, který dodává stejnosměrných 12 V, vyzkoušejte jej.

Pokud nic z toho nepomůže, spojte se s oddělením podpory zákazníků firmy Reolink na <https://support.reolink.com/>.

Infračervené osvětlení přestalo fungovat

Jestliže infračervené LED na kameře přestaly svítit, vyzkoušejte následující řešení:

- Prostřednictvím aplikace/klienta Reolink zapněte infračervené osvětlení na stránce Device Settings (nastavení zařízení).
- Zkontrolujte, zda je povolený režim den/noc (Day/Night) a nastavte automatické rozsvěcování infračervených světel na stránce sledování živého záběru prostřednictvím aplikace/klienta Reolink.
- Proveďte aktualizaci firmwaru kamery.
- Obnovte tovární nastavení kamery a zkontrolujte, zda se infračervená světla rozsvítí.

Pokud nic z toho nepomůže, spojte se s oddělením podpory zákazníků firmy Reolink na <https://support.reolink.com/>.

Technické údaje

Hardwarové parametry

Noční vidění: 30 metrů

Režim den/noc: automaticky přepínaný

Obecné

Provozní teplota: -10 °C ~ 55 °C

Provozní vlhkost: 10–90 %

Ochrana proti povětrnostním vlivům: IP67

Podrobnější technické údaje na <https://reolink.com/>.

Prohlášení o shodě

Prohlášení o shodě FCC

Tento přístroj vyhovuje části 15 pravidel FCC. Činnost zařízení je možná za těchto dvou podmínek: (1) toto zařízení nesmí být příčinou vzniku škodlivých interferencí a (2) toto zařízení musí přijmout interference z okolí, včetně těch, které mohou jeho činnost ovlivnit nežádoucím způsobem. Další informace najdete na <https://reolink.com/fcc-compliance-notice/>.

POZNÁMKA: Toto zařízení bylo testováno a shledáno vyhovujícím v rámci omezení pro digitální zařízení třídy B dle části 15 předpisů FCC. Tato omezení jsou stanovena proto, aby zajistila jistou míru ochrany proti škodlivým interferencím v obytných oblastech.

CE Zjednodušené prohlášení o shodě pro EU

Firma Reolink prohlašuje, že toto zařízení vyhovuje základním požadavkům a dalším příslušným nařízením dle směrnice 2014/53/EU.



— Správný postup likvidace tohoto výrobku

Toto označení upozorňuje na to, že tento výrobek nesmí být na území EU likvidován společně s běžným domovním odpadem. Aby se zamezilo škodám na životním prostředí a neohrozilo se lidské zdraví z neřízené likvidace odpadu, postarejte se o zodpovědnou recyklaci a znovupoužití materiálů z přístroje. Chcete-li použité zařízení vrátit, použijte buď sběrný dvůr nebo se obraťte na prodejce, u kterého jste zboží zakoupili. Ten může zajistit bezpečnou likvidaci odpadu.

Podmínky ochrany soukromí

Tento výrobek lze použít, jen pokud souhlasíte s Podmínkami služby a Pravidly ochrany soukromí, které jsou zveřejněny na reolink.com. U

Licenční smlouva s koncovým uživatelem

Použitím softwaru, který je součástí výrobku Reolink, vyjadřujete svůj souhlas s podmínkami licenční smlouvy s koncovým uživatelem („EULA“) mezi vámi a firmou Reolink. Více na <https://reolink.com/eula/>.

Prohlášení o vystavení záření ISED

Toto zařízení vyhovuje omezením na záření v neřízeném prostředí dle RSS-102. Toto zařízení musí být používáno v minimální vzdálenosti 20 cm mezi zářičem a tělem.

Operační frekvence (maximální vyzařovaný výkon)

2412MHz–2472MHz (17 dBm)

2412MHz–2472MHz (19 dBm)

5180 MHz–5320 MHz (18 dBm)

5745 MHz–5825 MHz (18 dBm)

POZNÁMKA: Doufáme, že budete s výrobkem spokojeni. Pokud ne a budete jej vracet, vřele doporučujeme před vrácením kameru resetovat do továrního nastavení a vyjmout vloženou SD kartu.

Záruka a technická podpora

Potřebujete-li pomoci vyřešit problémy s používáním výrobku, využít další služby apod., spojte se s námi prostřednictvím webové stránky <https://www.neoxgroup.cz/kontakty/>

Záruční lhůta 2 roky od data nákupu.

NEOX GROUP s. r. o., V Slavětíně 2632/23, Praha 9 - Horní Počernice 193 00, Česká republika

Další technická podpora: <https://support.reolink.com>

REOLINK INNOVATION LIMITED, Room B, 4th Floor, Kingway Commercial Building, 171-173 Lockhart Road, Wan Chai, Hong Kong



NEOX GROUP s.r.o. www.neoxgroup.cz



@ReolinkTech <https://reolink.com>