

rozbočovač Reolink Hub 1

návod k použití

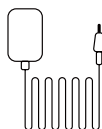
V balení najdete



stručný návod



rozbočovač Hub 1

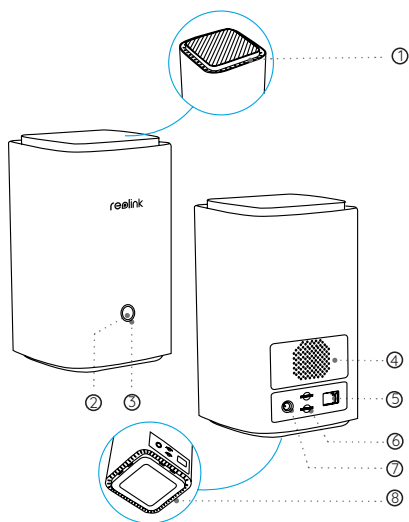


napájecí adaptér



1m ethernetový kabel

Představení rozbočovače

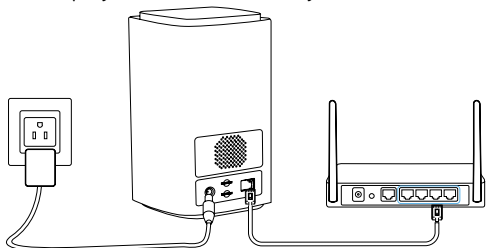


1. větrací otvor
2. tlačítko
3. kontrolka
4. reproduktor
5. zásuvka WAN
6. štěrba pro kartu Micro SD
7. zásuvka napájení stejnosměrným proudem
8. větrací otvor

Schéma zapojení

Nastavení rozbočovače pomocí chytrého telefonu.


1. Zapojte rozbočovač a připojte jej dodávaným ethernetovým kabelem k domácímu routeru.
2. Připojte telefon ke stejnému routeru, ke kterému máte připojený rozbočovač Hub 1.

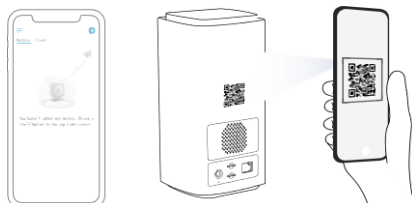


Přístup k rozbočovači pomocí chytrého telefonu

1. krok: Sejměte QR kód a stáhněte z obchodu s aplikacemi App Store nebo Google Play aplikaci Reolink.



2. krok: Spusťte aplikaci Reolink. Klepnutím na tlačítko  v pravém horním rohu přidejte kameru. Sejměte QR kód na rozbočovači a přidejte jej.



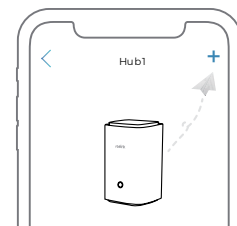
3. krok: Po dokončení nastavení se kontrolka rozsvítí modře.

Připojení zařízení k rozbočovači

Existují dva způsoby, jak přidat k rozbočovači přístroj Reolink:

1. Máte-li již své zařízení nastavené, klepněte na tlačítko „+“ vpravo nahoře a zvolte „add from device list“ (přidat ze seznamu zařízení) nebo „add from LAN“ (přidat z místní sítě).
2. Nemáte-li své zařízení nastavené, klepněte na tlačítko „+“ vpravo nahoře a zvolte „scan UID code“ (sejmout kód UID).

* Zařízení k rozbočovači můžete přidat také v okamžiku, kdy přidáváte rozbočovač pomocí aplikace.



Upozornění: Když do štěrbinu vkládáte kartu SD, musí mířit stranou s čísly nahoru. Kartu jemně zatlačte do štěrbinu, dokud se „nezacvakne“.

Technické údaje

Provozní teplota: -10 ° až +45 °C

Rozměry: 95 x 95 x 161,8 mm

Hmotnost: 441 g

Další technické údaje najdete na oficiální webové stránce firmy Reolink.

Prohlášení o shodě

Prohlášení o shodě FCC

Tento přístroj vyhovuje části 15 pravidel FCC. Činnost zařízení je možná za těchto dvou podmínek: (1) toto zařízení nesmí být příčinou vzniku škodlivých interferencí a (2) toto zařízení musí přijmout interference z okolí, včetně těch, které mohou jeho činnost ovlivnit nežádoucím způsobem. Změny nebo úpravy neschválené stranou zodpovědnou za dodržování předpisů by mohly způsobit, že uživatel ztratí oprávnění zařízení obsluhovat.

POZNÁMKA: Toto zařízení bylo testováno a shledáno vyhovujícím v rámci omezení pro digitální zařízení třídy B dle části 15 předpisů FCC. Tato omezení jsou stanovena proto, aby zajistila jistou míru ochrany proti škodlivým interferencím v obytných oblastech. Toto zařízení vytváří, využívá a může vyzařovat energii v pásmu radiových vln a, není-li instalováno a používáno v souladu s tímto návodem, může být příčinou škodlivých interferencí narušujících radiovou komunikaci. Nelze však zaručit, že za jistých okolností nebude k interferencím docházet. Pokud zařízení způsobuje škodlivé interference rušící příjem rozhlasu či televize, což lze ověřit vypnutím a zapnutím zařízení, doporučujeme uživatelům interference vyloučit jedním či několika následujícími způsoby:

- Přesměrujte nebo přemístěte anténu přijímače.
- Zvětšete vzdálenost mezi zařízením a přijímačem.
- Připojte zařízení do zásuvky v jiném elektrickém okruhu, než do kterého je připojený přijímač.
- Poradte se s dodavatelem či zkušeným rozhlasovým/TV technikem a požádejte je o pomoc.

Upozornění: Provede-li uživatel změny nebo úpravy, které výslovně neschválí strana zodpovědná za shodu, přichází o oprávnění s přístrojem manipulovat.

Zjednodušené prohlášení o shodě pro EU

CE Firma Reolink prohlašuje, že Wi-Fi kamera splňuje základní požadavky a další příslušné články z nařízení 2014/53/EU; PoE kamera je v souladu s nařízením 2014/53/EU a 2014/30/EU.

Správný postup likvidace tohoto výrobku



Toto označení upozorňuje na to, že tento výrobek nesmí být na území EU likvidován společně s běžným domovním odpadem. Aby se zamezilo škodám na životním prostředí a neohrozilo se lidské zdraví z neřádné likvidace odpadu, postarejte se o zodpovědnou recyklaci a znovupoužití materiálů z přístroje. Chcete-li použité zařízení vrátit, použijte buď sběrný dvůr nebo se obraťte na prodejce, u kterého jste zboží zakoupili. Ten může zajistit bezpečnou likvidaci odpadu.

Podmínky a soukromí

Použití tohoto výrobku se řídí smlouvou o Podmínkách služby a Pravidly nakládání s osobními údaji, které najdete na reolink.com. Výrobek uchovávejte mimo dosah dětí.

Licenční smlouva s koncovým uživatelem

Použitím softwaru, který je součástí výrobku Reolink, vyjadřujete svůj souhlas s podmínkami licenční smlouvy s koncovým uživatelem („EULA“) mezi vámi a firmou Reolink. Více na <https://reolink.com/eula/>.

Pracovní frekvence (s maximálním vysílacím výkonem)

2,4 GHz EIRP < 20 dBm | 5 GHz EIRP < 20 dBm | 5,8 GHz EIRP < 14 dBm

Funkčnost bezdrátového přístupového systému zahrnující radiové sítě pro místní použití (WAS/RLANs) v pásmech 5150–5350 MHz je omezena výhradně na vnitřní použití ve všech zemích Evropské unie.

Záruka a technická podpora

Potřebujete-li pomoci vyřešit problémy s používáním výrobku, využít další služby apod., spojte se s námi prostřednictvím webové stránky <https://www.neoxgroup.cz/kontakty/>

Záruční lhůta 2 roky od data nákupu.

NEOX GROUP s. r. o., V Slavětíně 2632/23, Praha 9 - Horní Počernice 193 00, Česká republika

Další technická podpora: <https://support.reolink.com>

REOLINK INNOVATION LIMITED, Room B, 4th Floor, Kingway Commercial Building, 171-173 Lockhart Road, Wan Chai, Hong Kong



NEOX GROUP s.r.o. www.neoxgroup.cz



@ReolinkTech <https://reolink.com>