

# Reolink E Series E560

návod k použití

**reolink**  
Be Prepared, Be Reolink

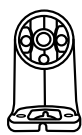
## Obsah

V balení najdete .....	1
Představení kamery.....	1
Nastavení kamery .....	2
Nastavení pomocí bezdrátové sítě .....	2
Montáž kamery.....	2
Řešení problémů.....	3
Technické údaje.....	3
Oznámení o souladu.....	3
Záruka a technická podpora.....	4

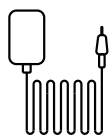
## V balení najdete



Reolink  
E Series E560



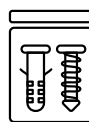
konzola ke kameře



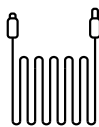
napájecí adaptér



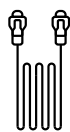
resetovací jehla



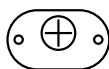
balíček s vruty



4,5m prodlužovací  
kabel napájení



1m kabel datové  
sítě



montážní  
šablona



návod k použití



značka  
videodohledu

## Představení kamery

tláčtko reset

\* Stiskem po dobu delší než pět sekund obnovíte výchozí nastavení kamery.

štěrbina pro microSD kartu

\* Otočením objektivu kamery odhalíte resetovací tlačítko a štěrbinu pro microSD kartu.

senzor osvětlení

reflektor

infračervené osvětlení

objektiv

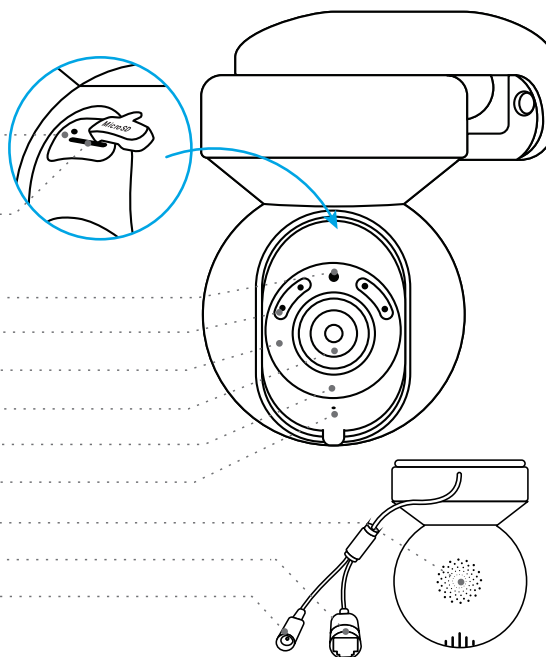
stavová kontrolka

vestavěný mikrofon

reproduktor

kabel datové sítě

kabel napájení



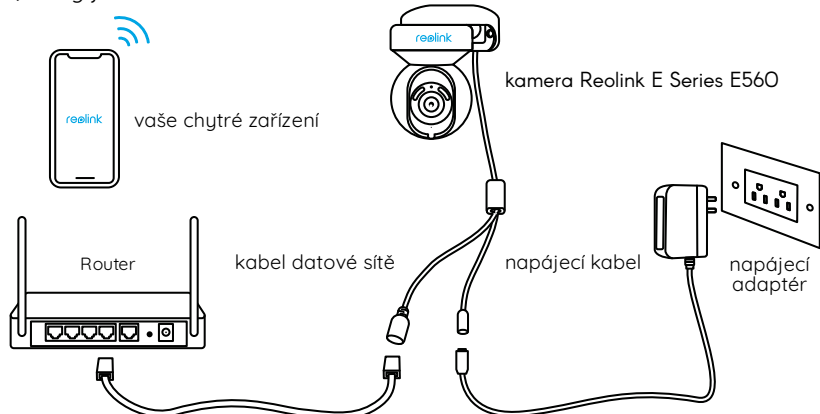
význam signalizace stavové kontrolky:

stavová kontrolka	bliká	svítí
modrá	připojení k WiFi se nezdařilo	kamera se připojuje k WiFi
	připojení k WiFi nenastaveno	připojení se zdařilo

## Nastavení kamery

Doporučujeme počáteční nastavení provést prostřednictvím ethernetového kabelu. Při nastavení kamery Reolink postupujte následovně:

1. Kameru připojte do zásuvky LAN svého routeru pomocí ethernetového kabelu.
2. Použijte napájecí adaptér, který je dodáván s kamerou.



\* Kameru typu PoE je také možné připojit k PoE přepínači/injektoru.

3. Stáhněte si a spusťte aplikaci Reolink nebo software klienta Reolink a postupujte podle pokynů na obrazovce.

### Na chytrém telefonu

Sejměte QR kód a stáhněte si aplikaci Reolink.



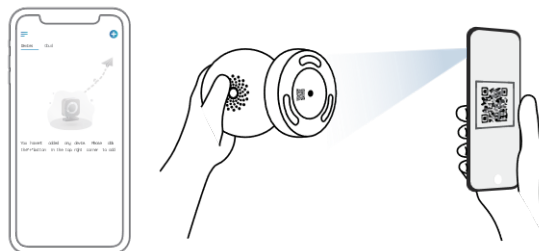
### Na počítači

Cesta ke stažení aplikace Reolink Client: <https://reolink.com> > Support > App & Client.

## Nastavení pomocí bezdrátové sítě

Pokud kameru Reolink E Series E560 nastavujete bez ethernetového kabelu, můžete postupovat následovně:

1. Použijte napájecí adaptér, který je dodáván s kamerou.
2. Spusťte aplikaci Reolink. Klepnutím na tlačítko „+“ v pravém horním rohu přidejte kameru. Scan the QR code on the device and follow the onscreen instructions to finish initial setup.

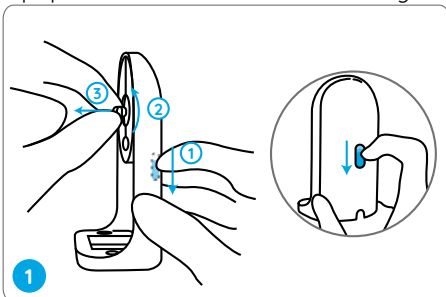


Poznámka: Jestliže přistupujete ke kameře prostřednictvím klienta Reolink, můžete klepnout na ikonu přidat nové zařízení (Add Device) a zvolit přidání kamery prostřednictvím zadání jejího UID. UID je uvedeno na těle kamery (hned pod QR kódem).

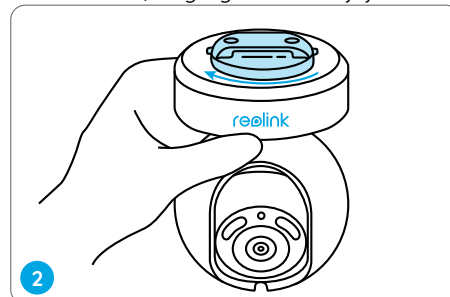
## Montáž kamery

### Přípevnění kamery na stěnu

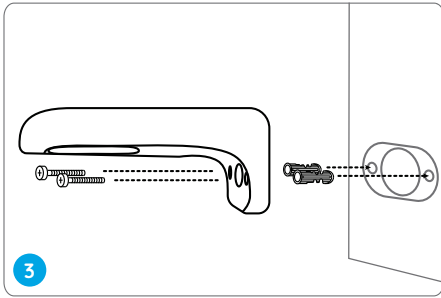
V případě venkovní montáže musí být kamera upevněna směrem shora dolů, aby byla funkční její voděodolnost.



Posuňte tlačítko na držáku a odšroubujte konzoli, abyste držák rozdělili na dvě části.



Spodní část kamery přišroubujte ke konzole.

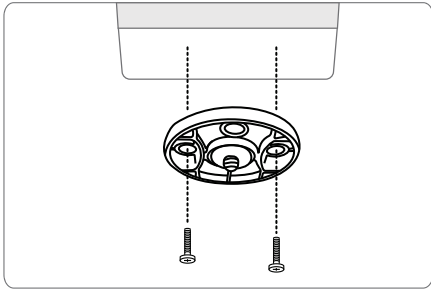


Vyvrtejte otvory podle montážní šablony a přišroubujte bezpečnostní konzoli na zeď.

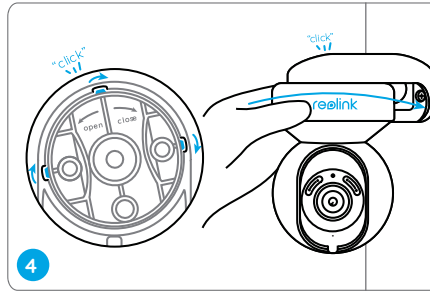
Poznámka: Podle potřeby použijte přiložené hmoždinky.

## Montáž kamery na strop

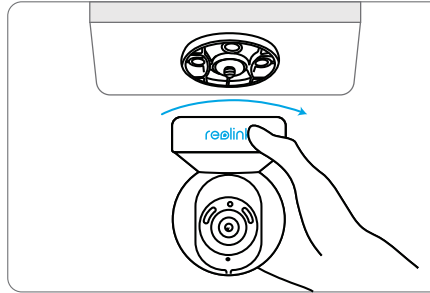
Vytáhněte zátku držáku a odšroubujte z držáku stropní konzolu.



Konzoli připevněte ke stropu. Zarovnejte kameru s konzolí a otočením po směru hodin ji uzamkněte v požadované poloze.



Nastavte požadovaný směr záběru kamery, poté srovnejte konzoli s držákem a zajistěte polohu kamery otáčením proti směru hodin.



## Řešení problémů

### Kamera se nezapíná

Pokud se kamera nezapíná, vyzkoušejte následující řešení:

- Připojte kameru do jiné zásuvky.
- Použijte k napájení jiný 12V síťový adaptér.

Pokud nic z toho nepomůže, spojte se s oddělením podpory zákazníků firmy Reolink na <https://support.reolink.com/>.

### Nepodařilo se při prvotním nastavení připojit k Wi-Fi

Jestliže se nepodaří kameru připojit k Wi-Fi, vyzkoušejte následující postup:

- Přesvědčte se, že zadáváte správné heslo k Wi-Fi.
- Umístěte kameru blíže ke svému routeru, abyste zajistili silný signál Wi-Fi.
- V rozhraní routeru změňte způsob šifrování ve své Wi-Fi síti na WPA2-PSK/WPA-PSK (bezpečnější šifrování).
- Změňte SSID sítě Wi-Fi nebo heslo tak, aby délka SSID nepřekračovala 31 znaků a hesla 64 znaků.
- Nastavte heslo pouze ze znaků, které jsou na klávesnici.

Pokud nic z toho nepomůže, spojte se s oddělením podpory zákazníků firmy Reolink na <https://support.reolink.com/>.

## Technické údaje

### Hardware

rozlížení: 8 MP  
vzdálenost zjišťování pohybu: 12 metrů  
úhel naklonění/naklopení: 355 °  
vodorovně/50 ° svisle  
napájení: stejnosměrný proud 12 V/1 A

### Softwarové parametry

snímková frekvence: 20 fps (výchozí)  
zvuk: dvoucestný zvuk  
infračervený ořezávací filter: ano

### Obecné

operační frekvence: 2,4/5 GHz  
dvoupásmově  
provozní teplota: -10 ° - +55 °C  
Rozměry: 85 x 118 mm  
Hmotnost: 415 g

## Oznámení o souladu

### CE Zjednodušené prohlášení o shodě

Firma Reolink prohlašuje, že je zařízení v souladu se základními požadavky a dalšími články směrnice 2014/53/EU.

### Oznámení o shodě FCC

Tento přístroj vyhovuje části 15 pravidel FCC. Činnost zařízení je možná za těchto dvou podmínek: (1) toto zařízení nesmí být příčinou vzniku škodlivých interferencí a (2) toto zařízení musí přijmout interference z okolí, včetně těch, které mohou jeho činnost ovlivnit nežádoucím způsobem. Poznámka: Toto zařízení bylo testováno a shledáno vyhovujícím v rámci omezení pro digitální zařízení třídy B dle části 15 předpisů FCC. Tato omezení jsou stanovena proto, aby zajistila jistou míru ochrany proti škodlivým interferencím v obytných oblastech. Toto zařízení vytváří, využívá a může vyzařovat energii v pásmu radiových vln a, není-li instalováno a používáno v souladu s tímto návodem, může být příčinou škodlivých interferencí narušujících radiovou komunikaci. Nelze však zaručit, že za jistých okolností nebude k interferencím docházet. Pokud zařízení způsobuje škodlivé interference rušící příjem rozhlasu či televize, což lze ověřit vypnutím a zapnutím zařízení, doporučujeme uživatelům interference vyloučit jedním či několika následujícími způsoby:

- Přesměrujte nebo přemístěte anténu přijímače.
- Zvětšete vzdálenost mezi zařízením a přijímačem.

- Připojte zařízení do zásuvky v jiném elektrickém okruhu, než do kterého je připojený přijímač.
- Poradte se s dodavatelem či zkušeným rozhlasovým/TV technikem a požádejte je o pomoc.

Upozornění: Změny nebo úpravy neschválené stranou zodpovědnou za dodržování předpisů by mohly způsobit, že uživatel ztratí oprávnění zařízení obsluhovat.

#### Prohlášení FCC o vystavení se záření

Toto zařízení splňuje expoziční limity vyzařování FCC stanovené pro neřízené prostředí. Toto zařízení by mělo být instalováno a ovládáno z minimální vzdálenosti 20 cm mezi zářičem a tělem.



#### — Správný postup likvidace tohoto výrobku

Toto označení upozorňuje na to, že tento výrobek nesmí být na území EU likvidován společně s běžným domovním odpadem. Aby se zamezilo škodám na životním prostředí a neohrozilo se lidské zdraví z neřízené likvidace odpadu, postarejte se o zodpovědnou recyklaci a znovupoužití materiálů z přístroje. Chcete-li použité zařízení vrátit, použijte buď sběrný dvůr nebo se obraťte na prodejce, u kterého jste zboží zakoupili. Ten může zajistit bezpečnou likvidaci odpadu.

#### Podmínky ochrany soukromí

Tento výrobek lze použít, jen pokud souhlasíte s Podmínkami služby a Pravidly ochrany soukromí, které jsou zveřejněny na reolink.com. Uchovávejte mimo dosah dětí.

#### Licenční smlouva s koncovým uživatelem

Použitím softwaru, který je součástí výrobku Reolink, vyjadřujete svůj souhlas s podmínkami licenční smlouvy s koncovým uživatelem („EULA“) mezi vámi a firmou Reolink. Více na <https://reolink.com/eula/>.

#### Provozní frekvence (maximální vyzařovaný výkon)

2412–2472 MHz: 19 dBm; 5150–5350 MHz: 18 dBm; 5470–5725 MHz: 18 dBm

## Záruka a technická podpora

Potřebujete-li pomoci vyřešit problémy s používáním výrobku, využít další služby apod., spojte se s námi prostřednictvím webové stránky <https://www.neoxgroup.cz/kontakty/>

Záruční lhůta 2 roky od data nákupu.

NEOX GROUP s. r. o., V Slavětíně 2632/23, Praha 9 - Horní Počernice 193 00, Česká republika

Další technická podpora: <https://support.reolink.com>

REOLINK INNOVATION LIMITED, Room B, 4th Floor, Kingway Commercial Building, 171-173 Lockhart Road, Wan Chai, Hong Kong



NEOX GROUP s.r.o. [www.neoxgroup.cz](http://www.neoxgroup.cz)



@ReolinkTech <https://reolink.com>